

第 77 号

発行
〒970-8026 いわき市平字菱川町1番地の3
(公社)いわき市シルバー人材センター
<http://www.silver-brain.com/fukushima/iwaki>
広報委員会
TEL 0246-22-1722
FAX 0246-22-1752

賀春



荒川由紀子 会員 作品



植松泰広 会員 作品

1. わたしたちは、シルバー人材センターの目的に誇りをもって働きます。
2. わたしたちは、豊かな経験と能力を生かして仕事にとりくみます。
3. わたしたちは、誠心誠意仕事にとりくみます。
4. わたしたちは、社会参加に喜びと生きがいを求めます。
5. わたしたちは、健康と安全に留意します。
6. わたしたちは、会員相互のふれあいを大切にします。

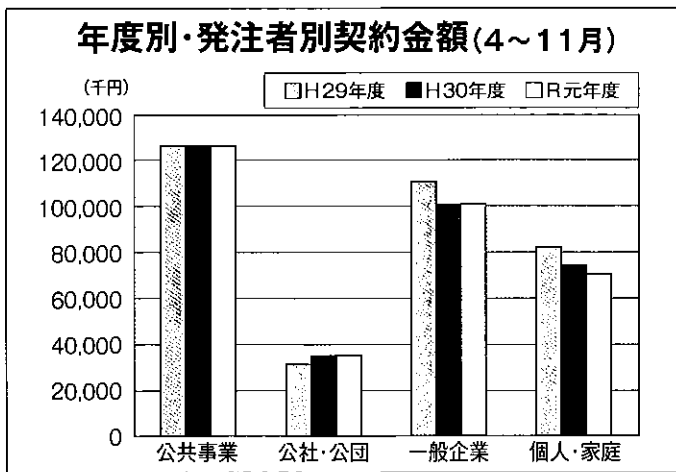
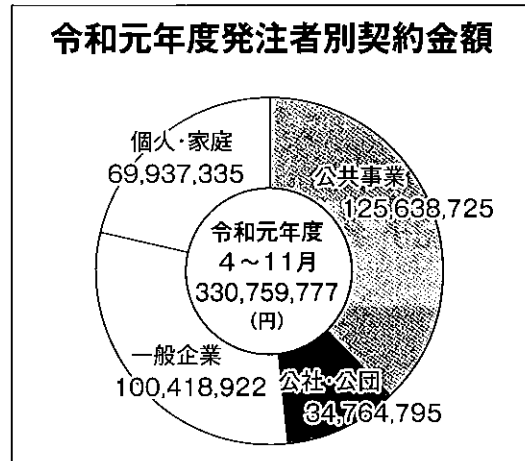
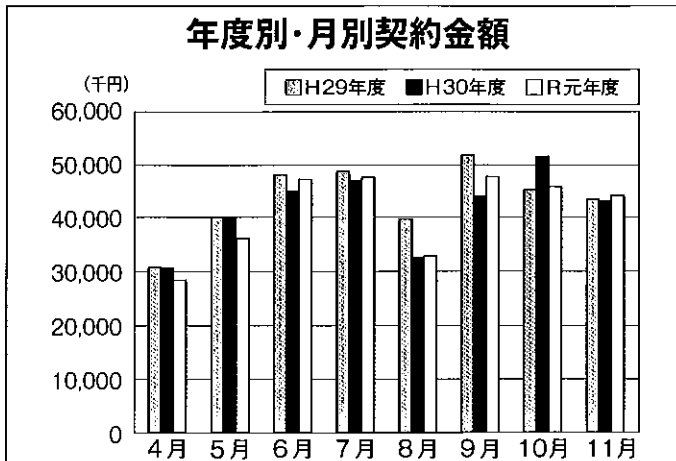
公益社団法人
いわき市シルバー人材センター
会員心得

嘱託職員	嘱託職員	嘱託職員	嘱託職員	業務主任	課長	事務局次長	監事	監事	理事	理事	理事	理事	理事	理事	理事	理事	理事	理事	理事	理事	常務理事	副理事長	理事長	
臨時職員一同	堀川佳奈子	坂本麻子	小沼雅子	渡部正範	加藤博紀	小松紀敦	須永義人	國井浩之	坂本孝夫	櫛田純子	小室重康	永山喜一	中島博道	続橋美子	高山禎子	山本武良	戸井田朗	高木友保	高木孝彦	箱崎一彦	瀬野憲一	合津優	北條	渡辺敬夫

迎春
新春を迎え会員皆様の
ご健康とご多幸を
心からお祈り申し上げます
令和二年元旦

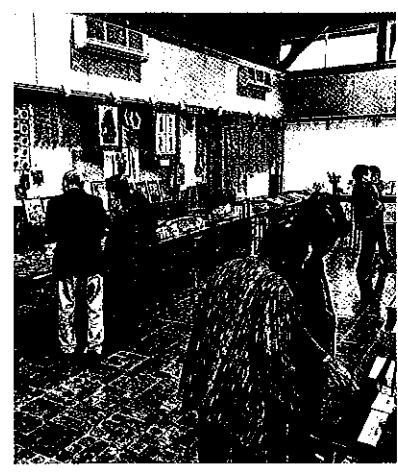
令和元年度事業実績速報

令和元年度事業実績（4月～11月）を見ますと、経済政策等により浮揚も多少見えておりますが依然として厳しさが続く経済状況下、会員各位のご努力、市当局並びに関係機関のご協力により事業運営は順調に推移しておりますが、受注件数、契約金額とも前年度と比較すると減少しております。内訳を見ますと公共事業、公社・公団からの受注は厳しい行財政の中、前年度比では公共事業が微減、公社・公団は横ばいの状況にあります。民間受注は企業からの新規発注も出てはおりますが、会員数の減少と悪天候が影響してか、企業は横ばい、個人・家庭は減少傾向にあります。また、会員数は依然として減少傾向が続いており、今後も会員増強が大きな課題となっております。尚、派遣事業につきましても、前年度比で2・8%減となっております。



地区別会員数 (令和元年11月末現在) (人)

地区	男	女	計	地区	男	女	計
平	233	82	315	小川	26	4	30
小名浜	167	40	207	久・大	11	2	13
勿来	118	46	164	三和	32	12	44
常磐	96	22	118	遠野	15	7	22
内郷	56	17	73	田人	7	5	12
四倉	42	24	66	川前	2	3	5
好間	25	10	35	合計	830	274	1,104



第26回会員作品展示会が開催されました

第26回作品展示会が多数の会員の皆様の御協力を得て、去る11月13日～15日の3日間にわたって、今年も文化センターが耐震工事中の為いわき市フラワーセンター展示室に於いて華やかに開催されました。

今回は会員56名の方々から、書・絵画・写真・手芸・陶芸・盆栽・俳句・短歌・川柳など多彩な作品263点が出品されました。

いずれも力作ぞろいで延べ290名の方々に観覧いただき、盛大な作品展示会になりました。

安全・適正就業委員会から

シルバー人材センターは、昭和50年に東京都が「高齢者事業団」を創設し、その後シルバー人材センターとして全国に設立されました。自主・自立・協働・共助を理念に、会員登録制で多岐にわたり社会に貢献する請負団体として、活躍されるようになりしました。特に私は、安全就業の立場からいずれの事故もないようなシルバー人材センターを目指して行動をしております。

全国には15年連続賠償責任事故が0件であるセンターもあります。当センターでも昨年の賠償事故をふまえて、どうすれば事故が少なくなるか当就業委員会で検討した結果（講習会をやりましょう）と言う事で、5月に8会場・8月に1会場で開催してきました。

その結果前年11月末現在の対比で令和元年は、事故発生件数で8件の減・賠償金額で268万3千円の減額と言う結

果であります。これは、身近でしかも数多くの講習会を開催した結果、会員一人ひとりが気を付けて作業に当たったからだと思えます。

全国には、少人数でしかも多くの会場を設け1年間に4回も講習会を開催しているシルバー人材センターもあります。

当センターも草刈作業に従事する会員の方々には、ネットを貸与し石飛ばし事故が1件でも少なくなる努力を全員で実行して行ければと思います。

当センター事務局では、新年度から草刈に従事する全会員が利用できるような飛石を防止するネットの購入準備を進めており

刈払い機を使用するときは・・・



※駐車場、作業員以外が通行する場所等では飛石等の防止のため、飛石防止ネット（高さ2m以上、4mm目程度）をロープ等で吊り防護する。（カーテンのようスライドできるようにする）

※移動する時はエンジン停止又はアイドリング状態で行う
庭木、縁石まわり、フェンス際の刈払いには、ナイロンコードカッター等を使用する。
※前掛け又は脛当てを着用

ます。

なお、前回の第76号「ふれあい」にも掲載しましたが、刈払い機を使用するときは必ず左記のイラストの様にして作業するように心掛けていただければと思います。

（安全・適正就業委員長 中島 喜一）

好評！2021年

「芝の会津路と観劇の旅」

を計画しました

多数の参加を……

（会員共助会）

- 日程 令和2年2月13日(木) ~ 14日(金)

- 行先 会津声の牧温泉 芦の牧プリンスホテル

- 定員 60名

- 内容 ガラス館見学温泉入浴 懇親会・芝居観劇他

- 会費 1万円（1泊4食付）

- 集合場所 平中央公園前（アリオス入口脇）

- 出発時間 午前9時

- 行程

- 13日 高速道路（いわき三和IC）みちの駅いなわしろ・世界のガラス館・地ビール館（昼食）ホテル到着（16時前後）

- 14日 ホテルにて芝居観劇（昼食）（10時30分）

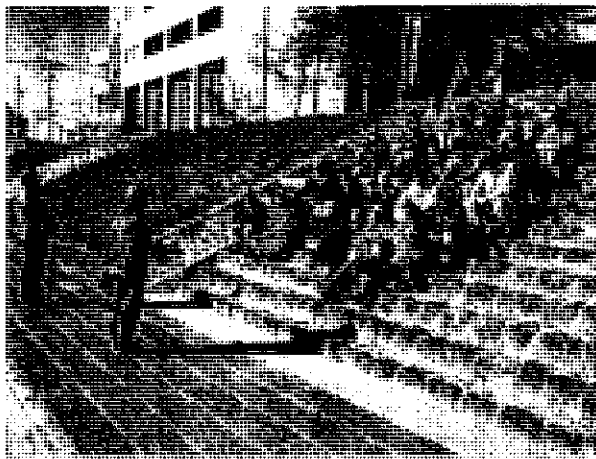
- ホテル出発 13時30分予定

※参加者は、1月10日(金)以降、会費を添えて事務局・出張所へ申し込んで下さい。定員になり次第締切りとなります。

（注）1月9日以前の受付は一切致しません。

地域美化奉仕作業実施報告

去る11月1日いわき・ら・ら・ミュウ周辺（小名浜地区）・11月5日植田駅周辺（勿来地区）・11月8日いわき市街地（平地区）各々の環境美化奉仕を行いました。延べ67名の参加をいただきました。各地区とも一時間の奉仕作業で数多くのゴミが集まりました。参加されました会員の皆様、大変ご苦勞様でした。公益社団法人として愛されるシルバー人材センターをめざし



「シルバー人材センター事業普及啓発月間」に行う事業の実施報告

地区名	会場	実施日	時間	天気	参加者数
小名浜	アクアマリンパーク	11月1日(金)	13:30~14:30	晴	15名
勿来	植田駅前周辺	11月5日(火)	13:30~14:30	晴	17名
平	いわき平市街地	11月8日(金)	13:30~14:30	晴	35名

環境美化活動（ポイ捨てゴミ等の分別収集）又は落ち葉拾い等清掃作業
シルバーのノボリを立てて実施する

- 小名浜地区 ら・ら・ミュウ公園からマリンパーク周辺のポイ捨てゴミの分別収集
- 平地区 平市街地（センター～いわき駅）の歩道のポイ捨てゴミの分別収集
新川河川敷（遊歩道）のポイ捨てゴミの分別収集
- 勿来地区 植田駅前集合し東田町を廻る歩道のポイ捨てゴミの分別収集

一人がひとりの会員を
一緒に活躍する仲間を
増やしましょう！

当センターでは震災以降、会員数が減少傾向にありま
す。それをなんとかストップ
させ会員増につなげたいと思
います。

お知り合い、友人達には非
働きかけをお願いいたしま
す。

第11回 いわきサンシャインマラソンに ボランティアで参加します

いわき市が企画する最大の
スポーツイベントであるいわ
きサンシャインマラソン（主
催・いわきサンシャインマラ
ソン実行委員会）は2月23日に
第11回大会が開催されます。今
回も当センターはボランティア
ア活動の一環として協力・参
加することとしました。今回は
ボランティアスタッフとして
総勢26名の会員の皆様の応援
をいただくことになりました。

今年も大盛り上がり 日帰り親睦旅行

日帰り親睦旅行（共助会主催）
を12月11日（水）と12日（木）
の2回に分け、五浦観光ホテル
で実施しました。参加者は初日
が48名、二日目が48名の計96名
でした。

参加される方々は年々歳は増
しますが、それに比例して芸に
磨きをかけ会場は大盛り上りで
した。また美味しい食事と飲物
に舌つづみを打ち、両日とも有
意義な一日を過ごすことができ
ました。



いざさら取材班!



今回取材班は本殿をはじめ多くが国の重要文化財に指定されるなど、

由緒ある飯野八幡宮を訪ね、シルバー人材センター会員の皆さんの就業状況を、飯野光世宮司にお伺いいたしました。

Q シルバー人材センターにはどのような仕事を依頼されていますか。

A 境内の見回り、そうじ、戸締りなどをお願いしています。

Q 仕事ぶりはいかがでしょうか。

A 率先して自分から仕事を見つけてがんばっています。お客様、職員との関わりもとても良いと思います。お客様から「いつもきれいになっていきますね」と言われます。朝の仕事の方もお願いしたいと思っています。

Q シルバー人材センターのイメージはどうでしょうか。

A 皆さん、まじめで固いというイメージです。気がきいていて安心してまかせられます。

Q 今後、シルバー人材センターに期待すること等、お聞かせください。

A 今は単純な作業をお願いしていますが、機械での管理が多くなることを考えますと、専門的な知識のある方の需要も多くなるのではないのでしょうか。ますますシルバー人材センターの必要性が高まると思っています。

◎御多忙中のところ、貴重なご意見をいただき、ありがとうございます。末長いご愛顧をお願いいたします。



リレー紹介

四倉3班 猪又 勝雄

四倉町商工会の駐車場にある樹種名「フジ」を紹介いたします。

この樹木は昭和55年9月1日にいわき市の保存指定木に指定された「フジ」です。この木は温帯に生育し、他の木を利用しよじ登る樹木で本来野生ですが、庭園や公園にも植えます。豆科植物で根粒をもつので土地を選ばずに育ち長命です。ふさ状に垂れさがる蝶形の藤色の花は豪華で、万葉の昔から人々に好まれてきました。今は景観維持や市街地の気候緩和、大気浄化の大切な担い手になっており、樹高22メートル・幹囲85センチと現場の標識に記されております。

おふが班自慢



藤の花の満開時は、例年であれば5月の連休辺りです。

過去には有志が集まり、「観藤会」と称して藤棚の下で宴会を催していたそうです。

これだけの太さを誇る藤の木は市内広しと言えどもこの木に勝る「フジ」はないかと思えますので、近くに来た折には是非お立寄りください。

なお、花の開花状況については、四倉商工会へ電話で照会してみてください。



講習会実施報告

(公社)福島県シルバー人材センター連合会主催

〔高齢者活躍人材育成事業〕

◆地域緑化の環境づくり講習

月日 10月3日(木)

会場 いわき市フラワーセン

ター 第1研修室

内容 ・(講義)

刈込機取扱い作業者に係る安全衛生教育
・(実技)

下草・芝生刈作業等に係る実技教育訓練



講師 (有)エス・エーサービス

佐藤 孝夫氏

受講者 8名

◆介護送迎運転手講習

月日 11月21日(木)～22日(金)

一日目

会場 タイヘイドライバーズスクール

内容 安全運転のポイント、

運転技術

講師 タイヘイドライバーズスクール

技術検定員

小林 久則氏

二日目

会場 ニチイ学館いわき教室

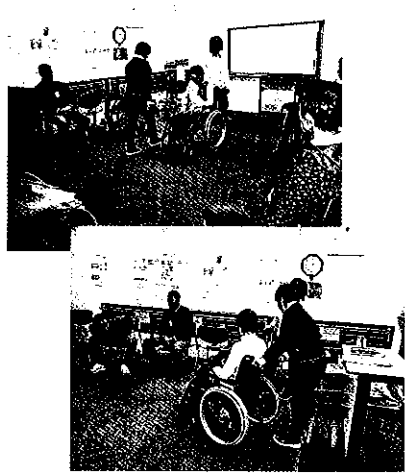
内容 介護における基本技術

移動介助と事故防止

講師 ニチイ学館

高萩美登利氏

受講者 9名



(公社)いわき市シルバー人材センター主催



◆福祉家事援助サービス事業

介護講習会

日時 11月20日(水)

会場 シルバー人材センター

会議室

内容 認知症の理解、リハビリ体操

講師 ニチイ学館

受講者 14名

高萩美登利氏

◆福祉家事援助サービス事業

清掃講習会

日時 11月26日(火)

会場 シルバー人材センター

会議室

内容 床清掃とトイレ清掃、

ガラス拭き

講師 日本オイルサービス

庄子 勝三氏

受講者 21名

他1名

各種講習会のご案内

今後の講習会のご案内です。

技能講習

講習会名	日数	募集人員	開催予定時期
刈払機取扱い作業従事者講習	2	30	1月
筆耕	1	20	1月
接遇	1	30	1月
襖・障子張替え	4	48	1月
刃物研ぎ	1	20	2月
刈払機メンテナンス	1	30	2月
黒松剪定	2	40	2月
雑木の剪定	1	40	2月

希望者は、事前に申し込みしてください。日程等が決まり次第、申込者だけに通知します。

(定員を超えた場合は、抽選となります)

(事務局 22・1722)

目指そう事故0!

安全就業は

会員個々の

自覚と意識が基本です。

“和”
人の輪・地域の和

街頭啓発活動の実施報告



今年度も「普及啓発活動の強化・推進」の一環として、シルバー人材

センター普及啓発月間に併せ、去る10月1日～30日まで市内10ヶ所のスーパー各店舗においてポケットティッシュ・チラシの街頭配布を実施し、PRのよい機会となりました。

参加いただきました会員の皆様、ご苦勞様でした。尚今後も機会あるごとに街頭啓発等を含め、啓発活動を継続してまいります。

皆様のお力なくしては、啓発活動が成り立ちません。震災後会員数の減少がみられる今、より一層の御協力をよろしくお願いたします。

令和元年度街頭啓発活動(ポケットティッシュ・チラシ配布)実施報告

地区名	会場		期日	参加者数	天気
	会社名	店舗名			
平	マルト	SC城東店	10月1日(火)	9	晴
	イオン	いわき店(旧サテイ)	10月30日(水)	10	晴
小名浜	ヨークベニマル	エブリア店	10月3日(木)	7	晴
	マルト	泉店	10月1日(火)	3	晴
勿来	マルト	SC君ヶ塚店	10月15日(火)	7	晴
	マルト	SC中岡店	10月8日(火)	6	晴
常磐	マルト	SC湯長谷店	10月15日(火)	5	晴
	マルト	SC高坂店	10月22日(火)	5	雨
四倉	マルト	四倉店	10月22日(火)	7	雨
	マルト	好間店	10月29日(火)	4	雨

なお、

会場別参加者については右表とおります。



クラブ紹介

手芸クラブ

私達の手芸クラブは、外部からの講師をもたず、会員が時には講師となり、また生徒となつて「こんな物つくりたいね」「こんなものいいね」と和気藹々と話し合つて作る物を決めています。会の始まりはまずラジオ体操から。体をリフレッシュさせ、後は集中。同じ物を作つてもそれぞれの個性がでてくるのはおもしろいですね。



ばらのブローチ
会員共同作品

日時 第1金曜日

午前10時～午後3時

会場 平老人福祉センター

・入会希望の方は代表 小室まで

(TEL 32・5130)

訃報

謹んでご冥福をお祈り申し上げます。

内郷3班 齊藤 行雄殿(八月)

勿来4A班 清野 保夫殿(十一月)

平7B班 松崎 誠子殿(十一月)

センターで働く 就業日数・時間の上限

◆シルバー人材センターの臨時的かつ短期的または軽易な業務の基本的な就業日数・就業時間は次の通りとなっておりますのでお知らせします。

日数の上限

おおむね月10
日程度以内

時間の上限

おおむね週20
時間を超えない
ことが目安

◆地区・班会議・講習会の予定

3月中旬頃に地区単位(市内8会場)で開催予定です。班組織の重要な会議となります。何かと繁忙の折かと思えますが、地区の会員同志の親睦の面からも絶好の機会と思われれますので是非ご出席くださるようお願いいたします。

なお、併せて安全・適正就業委員会による安全講習も予定しております。

※開催日時等詳細については後日ご通知いたします。

▷シルバーの未来を拓く…安全就業◁

カメラ 銀の汗!



〈藤原公民館清掃作業〉

いつもやさしい言葉をかけられて、やりがいを感じています。利用者の方には、にこやかに対応するように心掛けています。

(落合 甲子 会員)



〈飯野八幡宮境内見回り〉

夕方四時から二時間、境内の見回り、主に戸締り、センサーのセットをして二年になります。由緒ある神社ですので気配りをしながらがんばっています。

(富永 秀孝 会員)



〈個人宅の植木剪定作業〉

お客様に喜んでもらえるように、いつも丁寧な仕事を心掛けています。作業に関しては、安全第一をモットーにがんばっています。

(鵜沼 好光 会員)



〈個人宅の草刈作業〉

事故防止の観点から、二人以上で作業を行っています。喜ばれる仕事なのでやりがいがあります。体調管理に注意しながら日々がんばっています。

(蔵野・篠原・茨木 各会員)



〈中央台高久 山口公園清掃作業〉

最近の利用者のマナーが良くなくなり、ゴミも少なくなりました。毎朝テニスをされている方にお礼を言われ恐縮しています。

(政井カツ子 会員)



〈個人宅の草刈作業〉

個人のお宅なので気は使いますが、お客様に喜んでもらえることが張り合いになっています。自分のペースで続けていきたいと思えます。

(吉田 誠一 各会員)

◆あともがき◆

台風、豪雨の被害を受けられた会員の皆様に、心からお見舞い申し上げます。1日も早く日々のくらしが取りもどせるようにと願っております。

被害にあった会員さんに驚くような話を聞きました。夜半雨がやんだのもう安心と就寝、ふと気がつくとも耳やお尻が濡れている。びっくりしてベッドから下りるとそこは水の中。何が起きているのかわからないまま手さぐりで玄関に辿りつき、三和土に降りたら水は胸の高さまであったというのだ。その時間帯、空には月が煌々と輝き、水は生暖かく……。 (これは何人もの証言あり)

いわきは台風がこない。直撃のニュースがあっても微妙にそれと聞くと長いことそう思っていました。しかし近年の全国各地の災害を見聞きするにつけ、今回が特別なのではなく、これからも、あり得る”こととして用心する時期にきているのかもしれない。

今年はどうか何事もなく、おだやかな1年でありますように。