

# 第 68 号

発行  
 〒970-8026 いわき市平字菱川町1番地の3  
 (公社)いわき市シルバー人材センター  
<http://www.silver-brain.com/fukushima/iwaki>  
 広報委員会  
 TEL 0246-22-1722  
 FAX 0246-22-1752

## 賀春



村上双美会員 作品



会川桃子会員 作品

わたしたちは、シルバー人材センターの目的に誇りをもって働きます。  
 わたしたちは、豊かな経験と能力を生かして仕事にとりくみます。  
 わたしたちは、誠心誠意、責任ある仕事を行います。  
 わたしたちは、社会参加に喜びと生きがいを感じます。  
 わたしたちは、健康と安全に留意します。  
 わたしたちは、会員相互のふれあいを大切にします。

### 会員心得

公益社団法人  
 いわき市シルバー人材センター



地域美化奉仕作業

# 迎春

新春を迎え会員皆様のご健康とご多幸を心からお祈り申し上げます

平成二十九年  
元旦

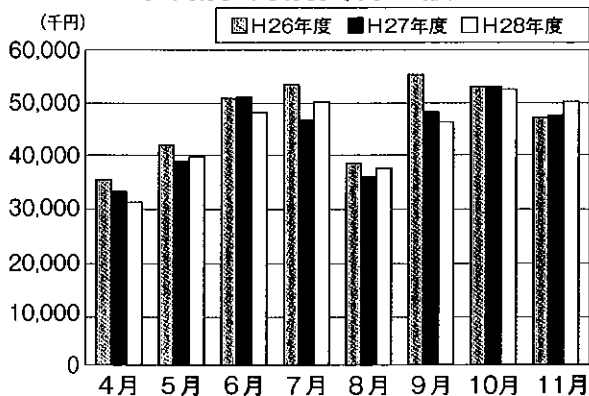
嘱託職員	嘱託職員	福祉事業課長	業務係長	総務課長	事務局次長	監事	監事	理事	理事	理事	理事	理事	理事	理事	理事	理事	理事	理事	理事	常務理事	副理事長	理事長	
臨時職員一同	加藤正範	山川晃美	渡部雅子	小松博紀	須永敦夫	清野保夫	國井義人	坂本浩之	小室純子	永山重康	中島喜一	続橋博道	高山定美	山本禎子	戸井田武良	高木友保	齊藤典男	坂本憲司	瀬野一彦	北條優一	合津憲一	鈴木英一	永山哲朗



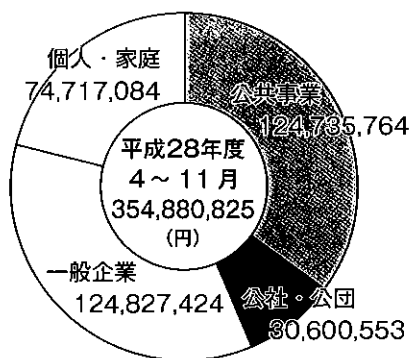
平成28年度事業実績速報

平成28年度事業実績（4月～11月）を見ますと、復興需要により回復の兆しも出ておりますが依然として厳しさが続く経済状況下、会員各位のご努力、市当局並びに関係機関のご協力により事業運営は順調に推移しております。受注件数、契約金額とも前年度と比較すると若干、増加しております。内訳を見ますと公共事業、公社・公団からの受注は行財政難の影響もあり依然、低調ですが、前年度比では公共事業は増加に転じております。民間受注は企業からの新規発注も出てはおりますが、会員数の減少が影響してか、企業は減少傾向にあり、個人・家庭も技能職、屋外作業の受注を中心に若干の伸びはありますが横ばい状況です。また、会員数は依然として減少傾向が続いております、今後の会員増強が大きな課題となっております。

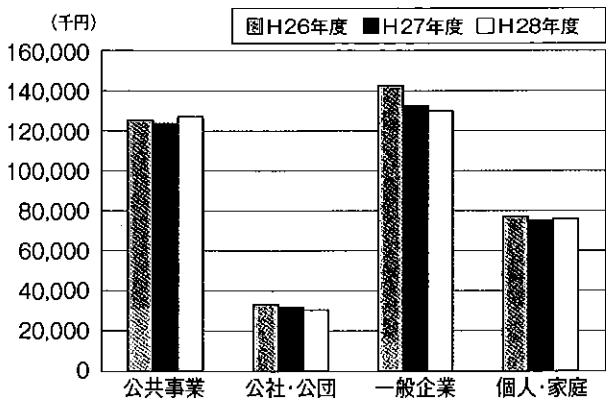
年度別・月別契約金額



平成28年度発注者別契約金額



年度別・発注者別契約金額(4～11月)



地区別会員数(平成28年11月末現在)

地区	男	女	計	地区	男	女	計
平	236	90	326	小川	23	3	26
小名浜	180	39	219	久・大	9	1	10
勿来	118	42	160	三和	29	10	39
常磐	93	20	113	遠野	10	8	18
内郷	50	26	76	田人	9	4	13
四倉	32	15	47	川前	3	2	5
好間	25	11	36	合計	817	271	1,088

目指そう事故0!

「あとわずか」「今まで何事もなかったから」は禁句です。一人一人の心がけが事故を未然に防ぐと思えます。シルバー人材センターの信用と発展につながると思えます。

寒さ厳しい折、身体には充分留意しお過ごし下さい。

(安全・適正就業委員長 鈴木英應)

安全・適正就業委員会から

希望にみちた新年を迎え、会員の皆様には益々御清栄のこととお慶び申し上げます。

さて今回も就業事故について報告します。平成28年4月より12月31日までに起きた傷害事故、賠償事故共増加の一途をたどっております。内訳をみますと、傷害事故7件、賠償事故9件でした。事故を未然に防ぐためにも、会員の皆様には安全講習会等に積極的に参加していただきたいと思います。また作業前には必ずグループリーダーを中心に朝礼(ミーティング)を行って下さい。「このくらい」

“和”  
人の輪・地域の和

# 街頭啓発活動の実施報告



去る10月4日～25日まで市内10カ所のスーパー各店においてポケットティッシュ・チラシの街頭配布を実施しました。これは「普及活動の強化・推進」の一環としてシルバー人材センター普及啓発月間に合わせ、当センターの事業内容や会員募集等を多くの市民の皆様を知っていただくために実施したものです。反応も上々で、入会までの手順や事業内容についての説明を求める方もあってPRのよい機会となりました。

参加いただきました会員の皆様、ご苦勞様でした。今後も

## 平成28年度街頭啓発活動(ポケットティッシュ・チラシ配布)実施報告

地区名	会場		期 日	参加者数
	会社名	店舗名		
平	マルト	SC城東店	10月4日(火)	12
	イオン	いわき店(旧サテイ)	10月20日(木)	23
小名浜	ヨーケベニマル	エブリア店	10月14日(金)	4
	マルト	泉店	10月18日(火)	5
勿来	マルト	SC君ヶ塚店	10月25日(火)	7
常磐	マルト	SC中岡店	10月11日(火)	9
内郷	マルト	SC湯長谷店	10月25日(火)	10
四倉	マルト	SC高坂店	10月18日(火)	8
好間	マルト	四倉店	10月4日(火)	10
	マルト	好間店	10月11日(火)	7



より一層の御協力をお願い致します。(表参照)

## 第23回会員作品展覧会が開催されました

第23回作品展覧会が多数の会員の皆様の御協力を得て、去る11月9日～11日の3日間にわたり文化センター展示室に於いて華やかに開催されました。

今回は会員78名の方々から、書・絵画・写真・手工芸品・盆栽・俳句・短歌・川柳などさまざまな作品270点が出品されました。いずれも力作ぞろいで延べ328名の方々に観覧いただき、盛大な作品展覧会になりました。



## 好評につき今年も「冬の会津路と観劇の旅」を計画しました

多数の参加を……

〈会員共助会〉

● 日程 平成29年2月16日(木)～17日(金)

● 行先 会津芦の牧温泉 芦の牧プリンスホテル

● 定員 60名

● 内容 蔵元・神社参拝・温泉入浴・懇親会・芝居観劇他

● 会費 1万円(1泊4食付)

● 集合場所 平中央公園前 (アリオス入口脇)

● 出発時間 午前9時

● 行程 16日 高速道路(いわき中央IC～磐梯河東IC)～末廣酒造(伊佐須美神社) ホテル到着(16時前後)

17日 ホテルにて芝居観劇 (10時30分～13時30分) ホテル出発 13時45分予定

※参加者は、1月12日(木)以降、会費を添えて事務局へ出張所へ申し込んで下さい。定員になり次第締切りとなります。

(注)1月12日以前の受付は一切致しません。

# 地域美化奉仕作業実施報告

去る11月4日アクアマリンパーク周辺（小名浜地区）・11月7日植田駅前周辺（勿来地区）・11月10日新川河川敷（平地区）の環境美化奉仕作業を実施いたしました。各地区とも天気恵まれ、延べ58名に参加いただき、一時間の奉仕作業で数多くのゴミが集まりました。

参加されました会員の皆様、大変ご苦勞様でした。PRも兼ねたこの美化運動は

来年も引き継ぎ実施いたしますので、是非多数のご協力をお願いいたします。

各会場の参加者は（左表）のとおりです。



## 各地区作業実施状況

地区名	会場	実施日	時間	天気	参加者数
小名浜	アクアマリンパーク	11月4日	13:30~15:00	晴	12名
勿来	植田駅前周辺	11月7日	13:30~15:00	晴	16名
平	新川河川敷	11月10日	13:30~15:00	晴	30名

実施内容 環境美化活動(ポイ捨てゴミ等の分別収集)又は落ち葉拾い等清掃作業  
シルバーのノボリを立てて実施する

- ・小名浜地区 マリンパーク周辺のポイ捨てゴミの分別収集
- ・勿来地区 植田駅前に集合し、東田町を廻る歩道のポイ捨てゴミの分別収集
- ・平地区 新川河川敷(遊歩道)のポイ捨てゴミの分別収集

## 楽しかった 日帰り親睦旅行

共助会主催による日帰り親睦旅行が12月13日(火)・14日(水)の2回に分け、五浦観光ホテルにて実施されました。参加者は一日目が64名、二日目が54名の計118名でした。特に今回は手芸クラブの会員が多数参加され、芸達者な方々で会場は盛り上がり、美味しい食事と飲み物に舌つづみを打ち、それぞれ有意義な一日を過ごしてきました。



## 第8回 いわきサンシャインマラソンにボランティアで参加します

いわき市が企画する最大のスポーツイベントであるいわきサンシャインマラソン（主催・いわきサンシャインマラソン実行委員会）は2月12日（日）に開催されます。今回も当センターはボランティア活動の一環として協力・参加することとしました。今回はボランティアスタッフとして総勢52名の会員の皆様の応援をいただくことになりました。

### 当センターの会員を募集しています!!

当センターでは、おおむね60歳以上のいわき市内に居住する健康で就業する能力のある方で、シルバー人材センターの主旨に賛同していただける方ならどなたでも入会できます。

特に屋内外軽作業と介護・家事サービス就業希望者を募集いたしますので、お知り合い・友人等へ是非、はたらきかけをお願いいたします。

会員登録は、センター説明会の指定日となりますので、事前にお問い合わせ下さい。

# いちご取材班!



今回取材班は常磐藤原町田場坂にある真言宗智山派三箱山法海寺を

訪ね、シルバー人材センター会員皆さんの就業状況を御住職の楠淳雄様にお伺いいたしました。

**Q**シルバー人材センターにはどのような仕事を依頼されていますか。

**A**通常月は一万平米にも及ぶ広大な境内の草刈りや清掃、植栽の手入れなど環境整備作業をお願いしております。現在は三名の方々が就業されております。また、これらの作業とは別に、お彼岸やお盆の時期には、墓地内の草取りや清掃作業で五名ぐらいの方々に来ていただいております。

**Q**仕事ぶりはいかがですか。

**A**広い敷地なうえに急な斜面な

どもあったことから、最初に来ていただいた方々(高齢者)には少し心配もしましたが、今回来ていただいている方々は若々しく元気に意欲的に動いていただき、本当に感謝しております。

**Q**シルバー人材センターのイメージはどうでしょうか。

**A**まだまだ元気に働け、色々な技術を持った方々が多くいるのではと思っております。また、安心してお願いできるころだと思っております。

**Q**今後、シルバー人材センターに期待すること等、お聞かせ下さい。

**A**これから益々高齢化が進み、就労人口が少なくなってくることを考えると、シルバー人材の果たす役割は、色々な場面、場所でも多く出てくると思います。大いに期待しています。

◎ご多忙のところ貴重なご意見をいただき、ありがとうございます。末永いご愛顧をお願いいたします。

## 紹介

# おらが班自慢



小川班 班長 小川 正明

小川町上平熊野神社の隣地にある市指定の天然記念物「ナギの木・椰とも書き竹柏木」ともよばれる樹木を紹介します。

この木は、治安三年(西暦一〇二三年)神社創建の際、清賢上人が紀州熊野から若木を神木として境内に植えたものと言われています。この木は静岡県が北限の地としていて、いわき地方に現存するのは極めて珍しい樹木です。

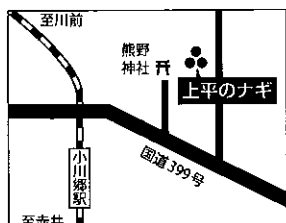
樹高は約一三、一m・胸高幹回りが一、二mあります。

当地のナギは、熊野神社の木々が茂った森の奥にあり、日もあまり届かない場所で生育しており季節風などを周りの樹木が

遮っているため、寒冷地のいわきで生育しているのは周辺環境がこの木を守っているためとも言われています。古代からこの木は御神木として植えられることが多く、新宮市の熊野速玉大社では、ナギ(椰)の木が国の天然記念物に指定されているそうです。ナギは(風)に通じているとして船乗りには信仰され、また、葉の丈夫さにあやかり災難除けとして利用している俗習もあるそうです。珍しい木ですので見に来てください。



▶ナギの葉



# 講習会実施報告

## ◆グループ就業リーダー教育講習会

月 日 4月15日(金)

会 場 社会福祉センター三階

いわき市勿来支所二階

内 容 リーダーとしての安全管理能力のスキルアップ

講師 労働省方式職長教育トレーナー

受講者 会員18名

植松 雅樹氏

※特記事項 刈払機取扱者の安全教育講習会を4月22日安全・適正就業委員の指導の下16名の会員参加により実施しました。



## 〔福祉・家事援助サービス事業〕

### ◆調理実習講習会

月 日 11月10日(木)

会 場 いわき市文化センター

料理実習室

内 容 ・たんぱく質を上手に取る

講師 栄養士 村上 由美氏

受講者 会員18名



### ◆介護講習会

月 日 11月16日(水)

会 場 当センター会議室

内 容 日常生活の介助と家庭看護

講師 ニチイ学館

高萩美登利氏

受講者 会員12名



### ◆清掃講習会

月 日 11月25日(金)

会 場 当センター会議室

内 容 水回り清掃とガラス拭き

講師 (株)日本オイルビルサービス

受講者 会員10名



## シニアワークプログラム事業 及び高齢者活躍人材育成事業

### 〔シニアワークプログラム事業〕

#### ◆緑地保全管理講習

月 日 9月1日(木)～9日(金)実6日

会 場 いわき市フラワーセン

ター研修室他緑地

内 容 ・樹木の剪定他(講義)

・樹木の移植・竹垣製

作他(実技)

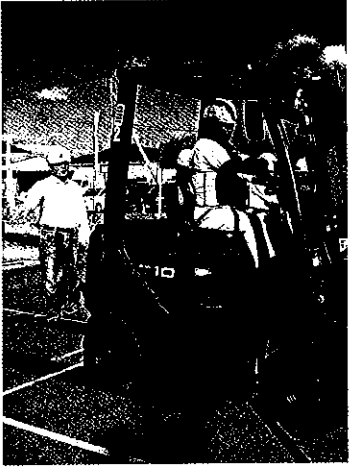
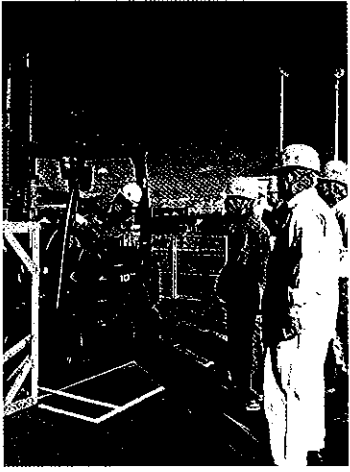
講師 (有)斎藤造園

取締役 斎藤 林氏

受講者 一般8名・会員4名

職安4名





◆フオークリフト運転技能講習  
 月 日 10月4日(火)～7日(金)実4日  
 会 場 公益社団法人  
 福島県トラック協会

内 容  
 ・荷役装置の構造と取扱方法他(学科)  
 ・フオークリフト基本走行・荷役の操作他(実技)

講 師 陸上貨物運送事業  
 労働災害防止協会  
 福島県支部 専任講師

受講者 一般14名・会員1名計15名

〔高齢者活躍人材育成事業〕

◆調理補助講習

月 日 8月30日(火)～9月2日(金)実4日  
 会 場 東部ガス株式会社福島支社平事業所会議室及び料理教室

内 容 調理学実習(実技)他

講 師 公益社団法人福島県栄養士会  
 高萩多香野氏他

受講者 一般8名・会員3名計11名

◆介護補助講習

月 日 9月27日(火)～30日(金)実4日  
 会 場 (株)ニチイ学館 他

内 容 日常生活の介助他

講 師 (株)ニチイ学館専属講師

受講者 一般5名・会員3名計8名

◆介護送迎運転手講習

月 日 10月24日(月)～25日(火)実2日  
 会 場 (株)ニチイ学館いわき校

内 容  
 ・湯本自動車教習所  
 ・認知症の理解(講義)  
 ・実車運転(実技)他

講 師 (株)ニチイ学館専属講師  
 ・湯本自動車教習所指導員

受講者 一般12名

◆清掃業務講習

月 日 11月8日(火)～11日(金)実4日

会 場 いわき市労働福祉会館  
 内 容 建築物における洗浄他  
 講 師 公益社団法人  
 福島県ビルメンテナンス協会専任講師

受講者 一般5名・会員3名計8名

各種講習会のご案内

今後の講習会のご案内です。

技能講習

講習会名	日数	募集人員	開催予定時期
刃物研ぎ	1	20	1月
安全衛生講習会座学	1	30	1月
安全衛生講習会実技	1	30	1月
刈払機メンテナンス	1	30	1月
接遇	1	30	1月
筆耕	2	30	2月
黒松剪定	2	40	2月
雑木の剪定	1	40	2月
襖・障子張替	5	50	2月

希望者は、事前に申し込みしてください。日程等が決まり次第、申込者だけに通知します。

(定員を超えた場合は、抽選となります)  
 事務局 (TEL 22・1722)

訃報

謹んでご冥福をお祈り申し上げます。  
 小川班 長友 道子殿(十一月)



◆設立35周年記念

安全・適正就業推進大会の開催について

皆様と共に安全意識の高揚を図りたいと思っておりますので、奮ってご参加くださるようお願いいたします。

☆日時 平成29年1月14日(土)午後時から  
 ☆場所 いわき市文化センター大ホール

☆内容 ・会員表彰  
 ・研修講演「シルバー作業における安全対策！」  
 ・お楽しみ抽選会(景品多数)

※参加希望の方は、1月13日(金)迄に事務局へ連絡下さい。  
 TEL 22-1722

◆地区・班会議・講習会の予定

3月中旬頃に地区単位(市内8会場)で開催の予定です。繁忙の折かと思えますが、班組織の重要な会議となりますので、是非ご出席くださるようお願いいたします。開催日時等については、後日ご通知いたします。



# ▶シルバーの未来を拓く…安全就業◀

## カメラ 銀の汗! ポ



〈家事援助サービス〉

喜んでもらえたかなと思いつつながら仕事をしています。

(高橋 幸子 会員)



〈タウンモールのリスポ 商品搬入・搬出作業〉

今回は商品の搬入・搬出の仕事を二人で協力して頑張りました。いつも楽しく仕事をしています。

(真壁・鈴木 各会員)



〈ショッピングセンター カート整理作業〉

お客様の利便性を考えながらカーターの整理を行っています。みんな仲良く元気に頑張っています。

(加藤・山口・安齊・櫻井 各会員)



〈市営牧野の草地更新作業〉

すばらしい牧草が生えてくることを夢見て、大型農業機械をあやつり、暑さ寒さにも負けずみんな頑張りました。

(田子・佐藤・阿部・大谷 各会員)



〈法海寺境内環境整備作業〉

お墓参りに来られる皆様が気持ちよくお参り出来るよう、境内の美化作業に励んでいます。

(佐藤・波多野・古川 各会員)



〈屋内清掃作業〉

広い場所等での月一回の清掃なので、漏れがないように心がけ、楽しくやっています。

(守谷・熊田 各会員)

### ◆ あとがき ◆

謹んで新年のお慶びを申しあげます。今年も読みやすく親しみのある会報をめざして活動していきますのでご協力よろしくお願い致します。

昨年は異常気象も最高潮かと思われるほど日本全土が荒れました。土砂災害・地震・台風・豪雨・酷暑など。そして先頃の地震と津波警報。大震災の時を思い出しぞっとしました。自然災害のない穏やかな年を願わずにはいられません。

皆様は加齢・年相応と言われた事はないですか。私はその度に反発していたものの、最近「もう年なんだ」と自分に言いにかけています。疲れ方も動きも以前とは違ってきたから。今年には年相応に「目標の半分でよし」としようと思います。皆様どうぞ元気で良い一年を。

- 広報委員長 山本 禎子
- 広報委員 永山 重康
- 広報委員 影山 靖翁
- 広報委員 根本 文彦